

おしえて PTA活動

☆☆ みんながいるから
安心なんだ!! ☆☆



2019年 4月 発行

金町小学校PTA

Parent Teacher Association

ようこそ！金町小学校PTAへ

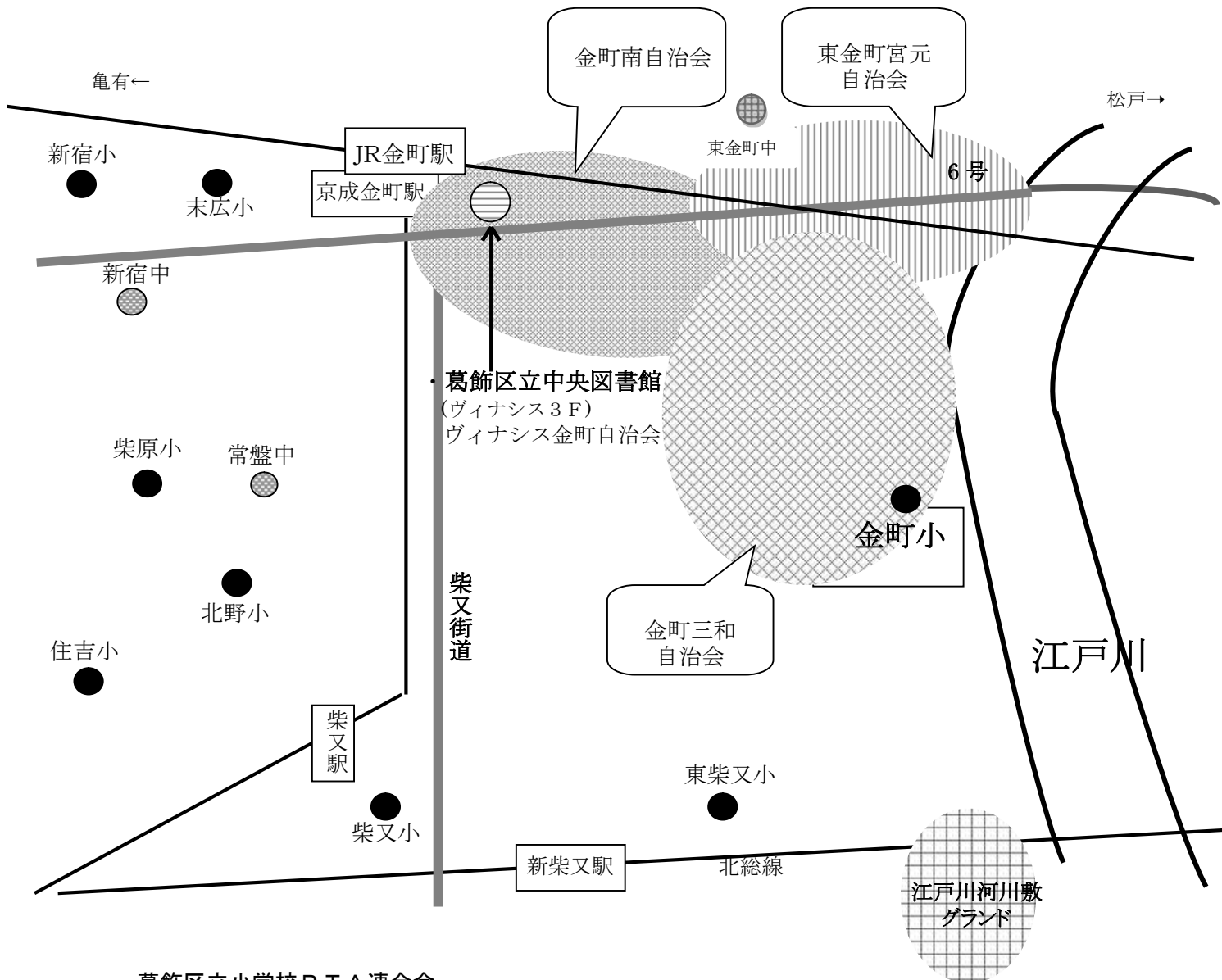
ご入学おめでとうございます

大切な子供たちの幸福のために、一緒に活動していきましょう。

《目 次》

▶金町小学校周辺地域	2
▶PTA組織図	3
▶PTAの活動	4
▶本部の紹介	5
▶常設委員会の紹介	6・7
▶校外委員会所属「馬出し」「馬入れ」当番と 校外指導図について	8
▶全員主役制（運動部詳細含む）	9
▶図書館ボランティア	10
▶PTA会費についてのお願い	11
▶まんが『おしえてPTA活動って?』	12
▶PTA役員任期内規	13

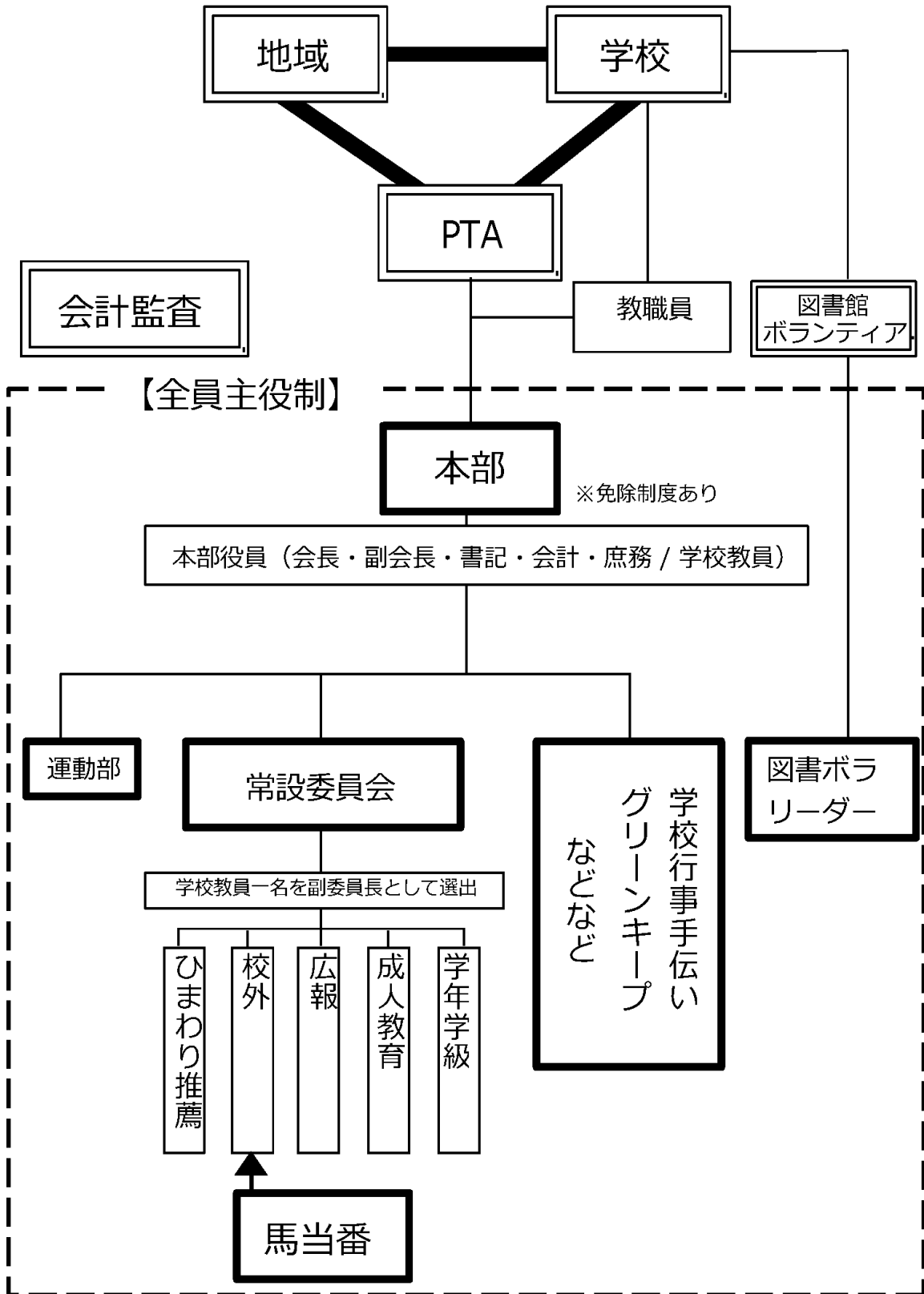
金町小学校周辺地域



- | | | |
|---------------|-------|---|
| 葛飾区立小学校PTA連合会 | | |
| ・第7ブロック | | 金町小学校、柴又小学校、東柴又小学校、末広小学校、柴原小学校、北野小学校、住吉小学校、新宿小学校 (計8校で構成) |
| ・自治会 | | 金町南自治会、東金町宮元自治会、金町三和自治会、ヴィナシス金町自治会 (金町小学校地域自治会) |
| ・中学校 | | 常盤中学校、東金町中学校 |
| ・図書館 | | 新宿中学校
葛飾区立中央図書館
(ここから貸出図書が貸し出されます) |

*上記の図書館では読み聞かせのおすすめ図書が紹介されています。

PTA組織図



□ 囲み内のいずれかを PTA 会員全員が、必ず参加すること。
(全員主役制)

PTAの活動

金町小学校PTAには、本部と5つの常設委員会があります。

- *本部 会長1名
副会長若干名
書記3名以上<内学校側1名>
会計3名以上<内学校側1名>
庶務若干名
- *学年学級委員会 (各クラス2名) 24名+教職員若干名
- *成人教育委員会 (各クラス1名) 12名+教職員若干名
- *広報委員会 (各クラス1名) 12名+教職員若干名
- *校外委員会 (各クラス1名) 12名+教職員若干名
(「馬出し」「馬入れ」) …… P 8 参照
- *ひまわり推薦委員会 (各クラス1名) 12名+教職員3名



本部の紹介

PTA本部は教職員と保護者で構成する組織です。
互いが協力し合い、子供たちの学校生活を充実させる為、役員会及び実行委員会の運営をしています。

その他、地域の方々や他校との交流を通して、大切な子供たちの為に日々活動をしています。

会長 1 名・副会長若干名

書記 3 名以上・会計 3 名以上・庶務若干名

(含 学校書記 1 名・学校会計 1 名)

PTA 本部の仕事内容

役職	内 容
会長	全体総括
副会長	通学区域各町内会との連携・手伝い等。 第 7 ブロックや小 P 連合会との連携、情報会などの出席等。 実行委員会や主役制の総括等。 入学式、卒業式、運動会の来賓接待、受付設営等。 PTA 総会運営、運動部との連携等。
書記	PTA 総会資料作成、PTA だより、おしえて PTA、議事録作成等。
会計	会費データ管理、会費収支管理、予算・決算処理等。
庶務	消耗品補充、物品購入、各役職補佐等。

常設委員会の紹介

学年、クラスを越えて学校全体で活動をする5つの委員会です。

各クラスごとにそれぞれの委員会担当者を1名(学年学級委員会は2名)決めて1年任期で活動します。

各活動を通じて小学校や地域に慣れ親しむことができます。

各委員会の活動紹介です。



《学年学級委員会/各クラス2名》

学年同士の交流もあり、楽しく活動できます！

各クラス2名の選出なので、初めてのPTA活動も心強くて安心です。他学年との関わりもあるので、幅広く知り合う事ができます。

1学期には、「保護者懇親会」の進行を担当します。保護者会後の短い時間ですが、保護者の皆様、担任の先生と交流を深められるよう、役員で協力して進めていきます。

その他、学校行事のお手伝いや役員決めの司会進行、白衣の修繕などのお仕事があります。また、6年生の学年学級委員はPTA総会の議事を務めます。

《成人教育委員会/各クラス1名》

楽しいこと大好き！イベント好きの人 集まれ～！

みんなのアイデアで盛り上げよう！

成人教育委員会は、PTA会員間の親睦を図ることを目的として、学期ごとに講習会やイベントの企画・運営をしています。

学校やPTA宛に送られてくる企業・団体からの様々な講習会の案内やこれまでに行われた催しの記録などを参考に内容を考えています。

前年度：「運動会でのPTA競技・ハイパー玉入れ」

「親子でLet'sヨガ」

「スイーツデコ マグネット教室」

《広報委員会/各クラス1名》 子供たちの笑顔を近くで見られる広報委員会



主に年3回の広報誌『わかくさ』の発行を行っています。各号ごとに4名ずつ担当し、『取材』という形で学校行事に参加しますが、子供たちの笑顔・行事に取り組む真剣なまなざしを近くで見ることができます。

写真撮影はPTAのデジカメも使用できます。PC操作得意な方大歓迎。PCが不得意な方でも、取材・記事作成などの役割があるので、無理なく活動できます。

取材から編集まで関わり、印刷された『わかくさ』を見たらとても感動すること間違いなしです！

《校外委員会/各クラス1名》 子供たちの安全と防犯のための活動！

校外での子供たちの交通安全や防犯を目的として、主に下記の作業を行っています。

- ① 馬(車止めバリアード)出し入れをしてくださる方の募集・選出(1月)等
- ② 週1回のパトロール
パトロールは、数人で週1回(月4回)夕方の時間帯、学区内を自転車で30分~1時間程度見まわり、出会った児童へ声掛けをします。
- ③ 交通安全の看板・馬の点検修理、「パトロールプレート」「夏季休業中馬用プレート」の作成等
「パトロールプレート」は、保護者の自転車に取り付ける黄色いプレートで、『私たち保護者が子供たちを見守る!』という意志を示す事により、被害を未然に防ぐ手立ての1つともなります。

例年5月に配布しておりますので、ご協力ください。

※馬の出し入れを担当してくださる方も校外委員会の所属(内規第13条の二)となります！

《ひまわり推薦委員会/各クラス1名》 地域の方々のご協力を募り子供たちを安全に！

活動内容が前期(4~9月)と後期(10~3月)に分かれています。

前期の活動・・・地域でよく見かける「ひまわり110番」のプレート掲示の依頼や継続についての確認、メンテナンス、また設置協力箇所の地図作成。

後期の活動・・・次年度のPTA本部役員の推薦活動。推薦用紙の配布。推薦用紙の集計により、交渉及び選出まで行います。

* 地域の方々や保護者の皆さまとの連携が子供たちの安全につながります。
ご協力をお願いします。



～校外委員会所属 『馬出し』『馬入れ』 当番と校外指導図について～

『馬出し』『馬入れ』とは

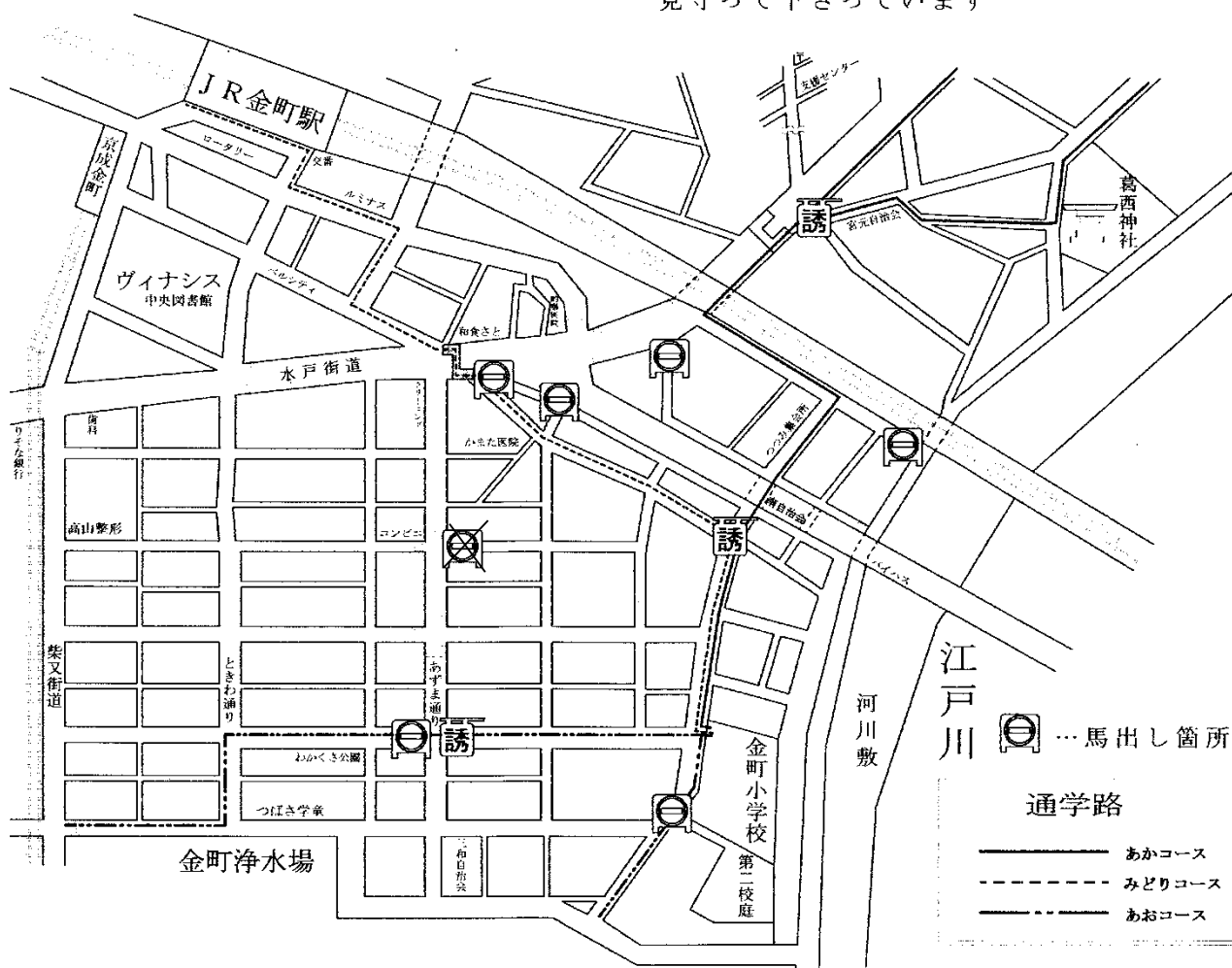
児童の登校時に通学路から自動車を遮断するためのバリケード
 (通称、『馬』)を道路に設置する『馬出し』作業と
 片付ける『馬入れ』作業です。

- ◇作業時間…午前7時00分(出し)～9時00分(入れ)
 (道路標識の進入禁止時間に準じます)
- ◇作業期間…4月～3月の1年間
- ◇当番人数…馬1箇所につき(出し)最大2名、(入れ)最大2名
 ※人数は年度により異なります
 例年、3学期に募集いたします

子どもたちの通学の安全を支える重要な活動です
 皆様のご協力よろしくお願いたします。

校外指導図(金町小学校)

誘 … 登下校時、学童誘導員さんが児童の安全を見守って下さっています





全員主役制

金町小学校では、全ての保護者の皆様に無理のない範囲で“主役”としてPTAに参加していただく制度をとっています（全員主役制）。後日お知らせを配布いたします。

私達保護者の一人一人が、各々のできる範囲でPTA活動に関わっていくことで、はじめてPTAは生き生きとした活動ができると思うのです。皆様方のご協力をどうぞよろしくお願いいたします。

◎運動部も全員主役制の一役になります。

興味のある方・経験のある方・運動不足解消にも？是非ご参加下さい。

入部に関するお手紙は、後日改めて配布いたします。

《野球部》

主に、江戸川河川敷グラウンドにて、練習しています。
第7ブロックの親善試合にも参加します。

日曜日・祝日 16:00~18:00 (春・夏・秋)
15:30~17:00 (冬)

*練習試合などは時間の変更があります。

※日々の運動不足解消のため、お父さんやお子さんたちの交流のために練習や練習試合などを行っています。



《卓球部》

金町小学校体育館にて、練習しています。
第7ブロックの親善試合にも参加します。

毎週土曜日・・・18:00~21:00
(都合の良い時間帯に参加できます)



《バレーボール部》

金町小学校体育館にて、練習しています。
第7ブロックの親善試合にも参加します。

毎月第3日曜日・・・14:00~16:30
*都合により変更する場合があります。

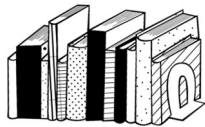
※試合が近くなると月に2回練習しています。
初心者も経験者、運動を始めた方
気持ちを若く、楽しくバレーボールを一緒にしましょう！



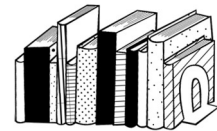
～一人一人が楽しめるPTA活動を目指して～

◎好きなこと・得意なことをチョッとだけ生かして

PTA活動に参加してみませんか？



図書館ボランティア



葛飾区の小・中学校は「図書」を推奨しており、金町小学校でも読書に力を入れています。区内各小・中学校に「図書館ボランティア」が存在し、多くのお母さん・お父さんにご登録頂いています。

図書館ボランティア登録者は、金町小近隣の葛飾区立中央図書館(P2.Map 参照)等を利用し、学期ごとや季節ごとに、学年あるいはクラス単位で「読み聞かせ」「団体貸し出し」「修理環境」のいずれかを担当する事になります。もちろん可能であれば、複数に渡って属する事もできます。

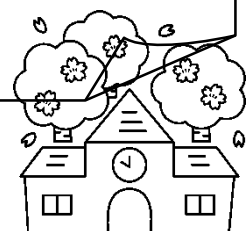
何より、子供たちと共に本を通してコミュニケーションが取れる活動です。

いかがでしたか？

PTA活動をお解りいただけただけでしょうか。「PTA活動は忙しくて・・・」
と思っている方いませんか？

もっと気軽にPTA活動に参加してみませんか？学校を知るいい機会でもありますし、そして何より、よい仲間づくりの場になってくれるはずです。

一緒にPTA活動を盛り上げていきましょう！



PTA 会費についてのお願い

PTA 会費の納入方法はゆうちょ銀行の自動払込制度を利用しています。

PTA 会費について

1年間、児童1人あたり2700円です。
但し、第3子以降のお子様については会費が免除されます。
年度途中の転出に限り、月単位で計算し返金いたします。

振込手数料について

児童1人あたり10円の手数料がかかりますのでご了承ください。

引き落とし日について

集金は年度単位で行います。引き落とし日は毎年6月5日です。
(この日が土曜・日曜・祝日の場合は翌営業日となります。)
引き落としができない場合は未納のお知らせをさせていただきます。
その際は15日に引き落としさせていただきます。

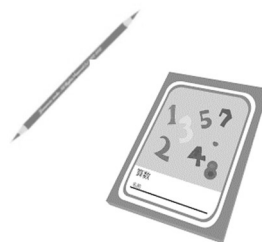
PTA 会費は何に使われているの？



皆様からお預かりした会費は以下のような事に使わせていただいております。

- ◆会員の実際の活動に関わる事柄（常設委員会活動費、等）
- ◆会の活動・運営に関わる備品整備や保守管理費（事務用品、印刷機、等）
- ◆保険（PTA 総合保険加入）
- ◆各種積立（周年行事にむけて、印刷機 [H30 年度購入]、等）
- ◆児童の福利厚生に関わる費用
(入学式の集合写真、卒業の記念品、進級祝い、運動会参加賞、等)

※会計監査役を外部の方をお願いし、前期・後期と年に2回の会計監査を行っております。
また、翌年の総会にて決算報告を行い承認をいただくようにしております。



00中学校
入学式

渉外的なことでは、
他校との交流

それは、
レポートします

ねえ、本部って
どんな活動
しているの
かしら？

サア？

おしえて
PTA活動で

？

教育懇談会や
第7ブロック
の会長・
副会長会にも
出席します。

この8校で
研修会・スポーツ大会
などを、計画実行して
います。

第7ブロックは、
次の8校で構成
されています。

全町区

東広小 金町小
新宿小 柴原小
北野小 東柴又小
住吉小 柴又小 新柴又区

それでは、
各運動部を
紹介します。

PTAの活動は
本部と
各委員会が
力を合わせて
支えています。

そして
毎月の役員会と
実行委員会

大きなものでは
PTA総会など
開催します。

お知らせ
行事

PTA会員なら
誰でも入部
できるのね

卓球部
毎週土曜日
18:00~21:00
金町小体育館にて

バレー部
月1回第3日曜日
14:00~16:30
金町小体育館にて

野球部
4月に部員募集！
秋の野球大会に向けて
練習しています。

PTA役員 任期内規ってなに?



2

本当です。

本部役員を2年務めますと、在籍児童が卒業するまで本部役員と常設委員会の選任を辞退することが出来ます。



1

本部役員任期1年では本規定は適用されません。また、全員主役制は本部や委員会とは異なります。

児童と学校、地域のために是非ご協力くださいます様、お願いいたします。



葛飾区立金町小学校PTA内規

第13条 役員任期について(平成23年1月22日制定)

1. 役員はPTA会則13条に定めた任期を2期務めた場合、その世帯の会員全員がその時点で在籍する児童が卒業するまでの期間、本人の意思により、PTA会則第5章で定める役員及び第7章で定める委員会の選任を辞退することが認められる。
2. 本内規は、制定の時点で役員であったものについても適用できる。

第13条の二 馬出し・馬入れ当番について

1. 馬出し・馬入れ当番を2期務めた場合、その世帯の会員全員が、1期目を務めた時点で在籍する児童が卒業するまでの期間、本人の意思により、PTA会則第5章で定める役員及び第7章で定める委員会の選任を辞退することが認められる。なお、任期確認の為にPTA本部が名簿を作成・管理する事とし、正をPTA本部、副を校外委員会で保管する。(変更が生じた場合は速やかに修正を行うこと)
2. 馬出し・馬入れ当番はPTA会則20条における校外委員会の管理のもと、活動をおこなう。
3. 本内規は、平成28年4月1日より平成31年3月31日までに本条第1項に規定される馬出し・馬入れ当番の1期目を務めた者に適用される。